



1



2

# Лек френски деликатес

Преобразено жилище от 60-те години в стария център на София

проект и текст **Hush Architects, Деница Аманасова, Елена Рахова, Димитър Рахов**  
снимки **Георги ПемеВ/Blenda studio**

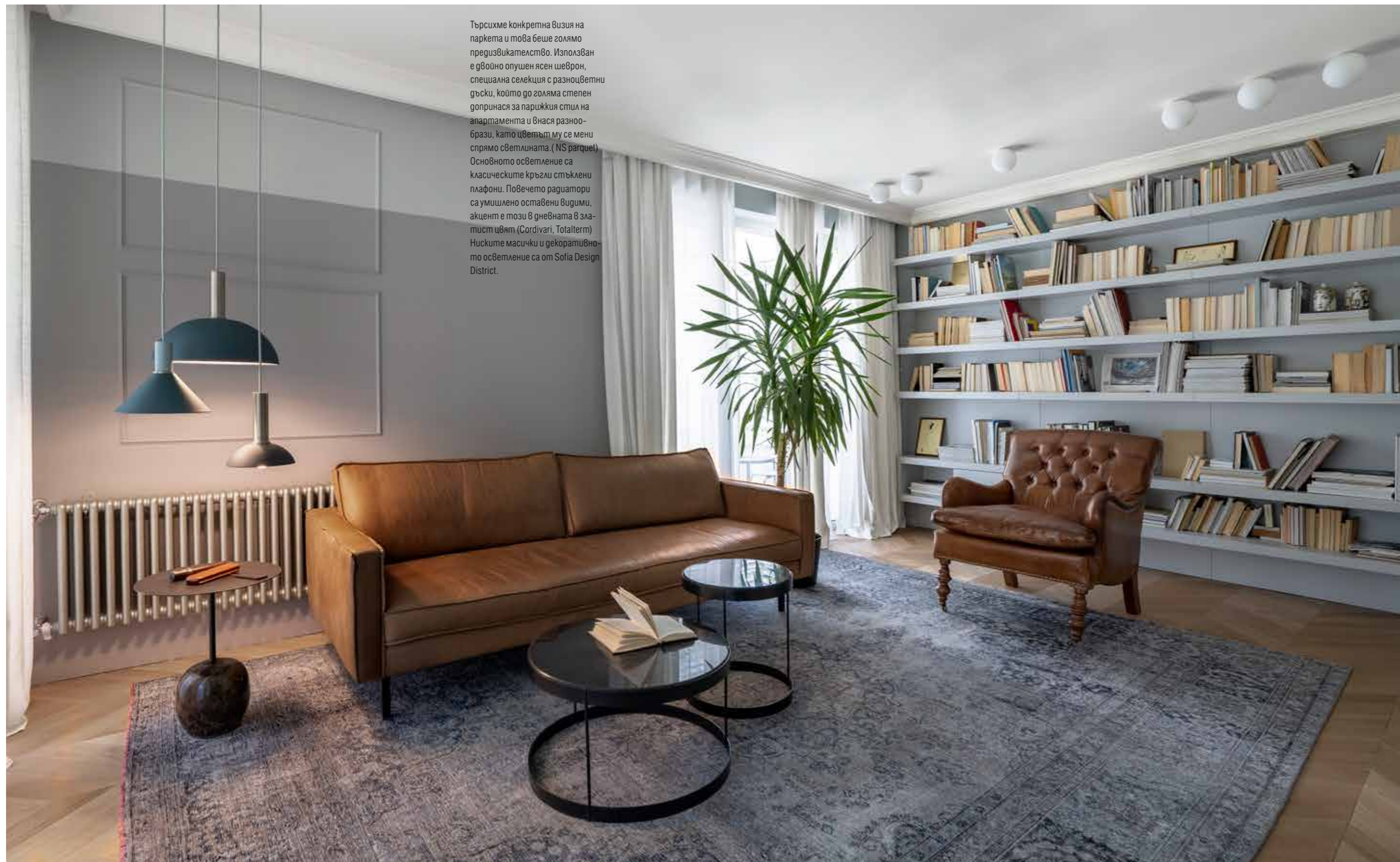
Преобразяването на това жилище от 60-те години, разположено в стария център на София, имаше за цел да резонира с характера на сградата и нейните обитатели. Старият апартамент на 115 квадрата беше с три тераси и пет отделни стаи – всяка сравнително малка, но с хубав изглед към зелената навън. Новите собственици са възрастна двойка с мечта да живеят в просторен дом и нашето предложение беше да обединим колкото може повече помещения, за да го постигнем. Разделихме апартаментата на две основни функционални зони – „ден“ и „нощ“. Антрето, кухнята, дневната и трапезарията са обединени в едно общо дневно пространство с отделна тоалетна за гости. Нова тристранна камина по поръчка и гардероб с двустранна огледална облицовка са добавени, за да отделият различните функции на помещението. Малко коридорче, скрито зад плъзгаща се врата, води към нощната зона, в която са разположени две спални и баня. Основната спалня обединява две от старите стаи, едната превърната в гардеробна. Към спалнята за гости е приобщен балкон, за да стане възможно най-просторна. Характерен елемент в интериора е

двувънното покритие с декоративни рамки по стените и комбинацията от стари и нови мебели – така се създава интериор, който съответства на сградата и характера на новите собственици. Използваните нюанси на сивото модернизират класическата визия. Жилището стои леко и деликатно, като напомня френски тип апартамент с преходно преминаване между различните зони. Едно от големите му предимства е, че е много светло и просторно, с изглед към очарователни зелени площи.



**1, 2.** Апартаментът е с много прозорци и след като обединихме старите помещения, навсякъде прониква зеленина и светлина. Един от акцентите в проекта е двустранното огледало към антрето и трапезарията, което прикрива

съществуваща колона и изпълнява функцията на шкаф за обувки от страната на антрето. Диван на Tomtu M (Skлада), фотьойли Eiccholtz (Skлада) и Eames Plastic Armchair (Vitra). Основното осветление е от Artemide и Dekko.



Търсихме конкретна визия на паркета и това беше голямо предизвикателство. Използван е двойно опушен ясен шеврон, специална селекция с разноцветни дъски, която до голяма степен допринася за парижкия стил на апартамента и внася разнообразие, като цветът му се мени спрямо светлината. ( NS parquet) Основното осветление са класическите кръгли стъклени плафони. Повечето радиатори са умишлено оставени видими, акцент е този в дневната в златист цвят (Cordivari, Totalterm) Ниските масички и декоративното осветление са от Sofia Design District.



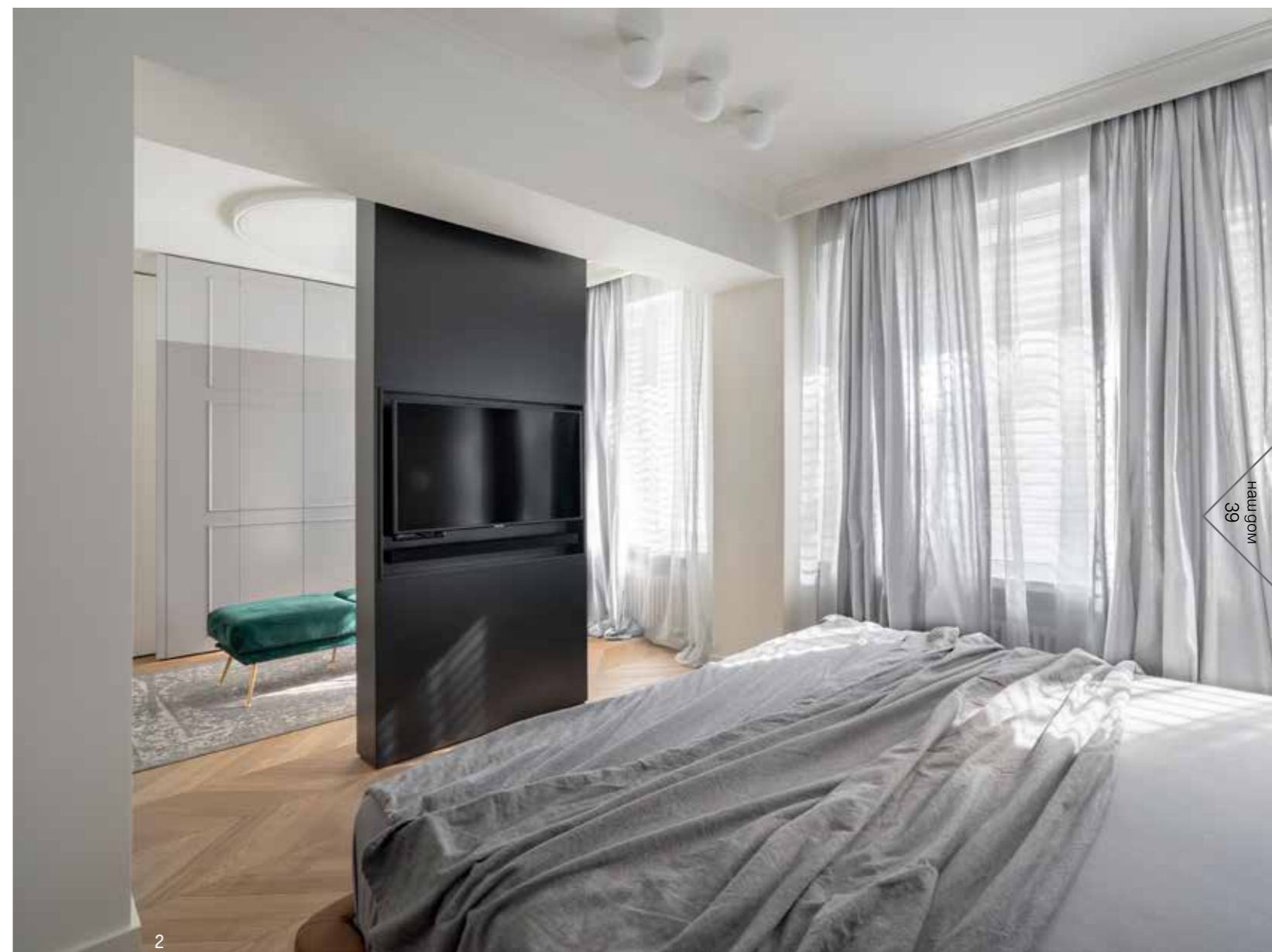
**1.** Забележителна е три-странната камина с изглед към дневната и трапезарията, изработена по проект (Камини Ринков).  
**2, 3, 4.** Предизвикателство беше кухнята, която успяхме функционално да оформим само с шкафове под работния плот, а аспираторът на

котлоните вградихме в плота. Единствената висока част е хладилникът, който се прикрива от облицовката с декоративни елементи към входното антре. Цялото обзавеждане на трапезарията и декоративните осветителни тела са от Sofia Design District.





1



2



**1, 2.** Основната спалня е на мястото на две от старите стаи, едната превърната в гардеробна. Лежанката и леглото са от Sklada, нощни лампите лампи са на Flos (Martinelli).



**1, 2.** Към спалнята е приобщен балкон, за да стане възможно най-просторна. Легло Flexteam (Sklada), нощни шкафчета и лампи на Ligne Roset (Helix), фотьойл – Coradi. Картината акрил „Елена“ е с автор Каролина Далкалъчева.  
**3, 4.** Банята и двете тоалетни са в изчистена стилистика с елегантни контрастни елементи.