

Единство и простор



Съвременен стил с препратки към индустриалния дизайн в столична семейна къща

проект и текст **Hush Architects, Деница Атанасова, Елена Рахова, Димитър Рахов**, снимки **Studio Blenda, Георги Петеф**

S12 е проект за вътрешно преустройство и интериор на редова къща, разположена в затворен комплекс в подножието на Витоша. Външният облик на сградата е запазен, за да не се наруши цялостната визия на комплекса. Обща квадратура е 295 кв.м., разделени между сутерен и три етажа. Новите обитатели са младо семейство с три деца. Желанието им беше да превърнем съществува-

щата къща в техния нов семеен дом, като интериорът и разпределението да отговорят на нуждите и ежедневието на всеки член на семейството. В началото на работния процес клиентите споделиха желанията си за мебелите и цялостното усещане за интериора - предпочитанията им бяха към материали като естествена дървесина, видима тухла и неръжда-

ема стомана - устойчив и изпитан от тях материал, особено за кухненски плот. Върху тези насоки се базира цялостната визия на интериора. В концепцията е търсен съвременен стил с препратки към индустриален дизайн и освежаващи акценти, като например лампата Zettel'z на Ingo Maurer, фотьойлът Sam Son на Konstantin Grcic, тапетът Oneworldontribe на Wall&Deco в родителската баня,

както и наситените цветове на част от корпусните мебели. За да постигнем усещане за единство и простор в къщата, обединихме максимален брой помещения, а където това не беше подходящо, използвахме стъклени прегради, за да не спираме погледа и в същото време да осигурим възможност за уединение. Функционално сградата е разделена на зони по етажи.

Дневната зона на първия етаж е просторна, отворена навън, жива и свежа със силни дизайнерски акценти. Диван – Calaitalia, Elisir; ниска маса – Треки, Gau; кресло – Magis, Sam Son.



2

1, 3, 4. Зона за почивка на ниво сутерен. Естествена светлина е осигурена чрез английски двор по цялата ширина на етажа. Впечатляваща е изчистената и ясна линия на всички пространствени решения. Диван – Zanotta, Pianoalto; стол – Artifort, Andrea; холни масички – Treku, Kabi.

2. Тоалетната с тапет на Wallsbeyond и цветна мивка Artceram е неочаквано и смело решение.

5. Цветните акценти се открояват на спокойния общ фон, а детайлите в черно внасят елегантен контраст.

6. За да се постигне усещане за единство и простор в къщата, са обединени максимален брой помещения.



5



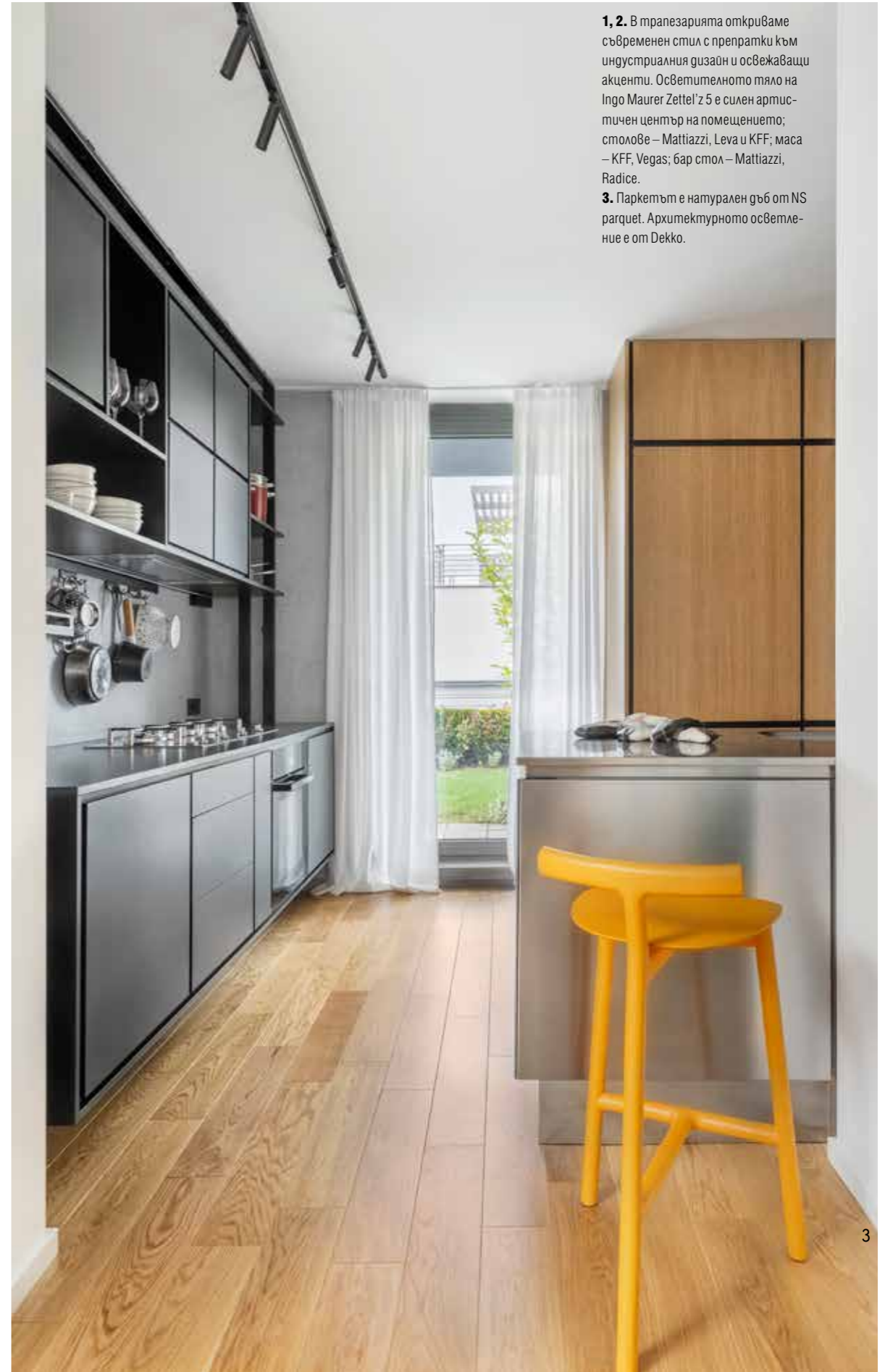
3

4



6

Обедняващ елемент между тях е облицованата с декоративни тухли носеща стена до стълбата. Дневната зона е разположена на ниво сутерен и на първия етаж. Самият сутерен е основният достъп към къщата за семейството. Гаражът е на това ниво, там са разположени и антре с гардероби, перално помещение, тоалетна и зона за почивка и работа. Естествена светлина е осигурена чрез английски двор по цялата ширина на етажа, завършен с жива зелена стена. Еднораменна стълба и плъзгаща се врата водят до партерното ниво (първия етаж), където са сепарирани кухня, трапезария, дневна и още един санитарен възел. На това ниво е вторият вход към къщата (пешеходния), както и дворот към нея. Вторият етаж на сградата е „детски“. Представлява три отделни стаи, санитарен възел и дрешник зад стъклени плъзгащи врати. Матираното стъкло, което разделя дрешника от банята, осигурява дневна светлина и в нея. Добавена е стъклена врата към една от спалните, за да внесе светлина и простор в коридора на етажа. На трето ниво е разположена родителска спалня с баня, дрешник и тераса. Стъклените врати и паравани спомагат целият етаж да се възприема като едно общо пространство.



1, 2. В трапезарията откриваме съвременен стил с препратки към индустриалния дизайн и освежаващи акценти. Осветителното тяло на Ingo Maurer Zettel'z 5 е силен артистичен център на помещението; столове – Mattiazzi, Leva и KFF; маса – KFF, Vegas; бар стол – Mattiazzi, Radice.
3. Паркетът е натурален дъб от NS parquet. Архитектурното осветление е от Dekko.



1



2



1, 2. Кухнята съчетава черен мат и кухненски шкаф от натурален дъб, изпълнение на Пинт Ком Дизайн. Кухненският остров от неръждаема стомана на Томеко е нестандартно и практично решение, препратка към индустриалния дизайн. Тапетът на Wallsbeyond върху плъзгащите врати внася цвят и артистичност.
3, 4. Изчистената и в същото време артистична естетика откриваме и в тоалетната.
5. Обедняващ елемент между етажите и зоните е облицованата с декоративни тухли (Sofia Design District) носеща стена до стълбата.



3



4



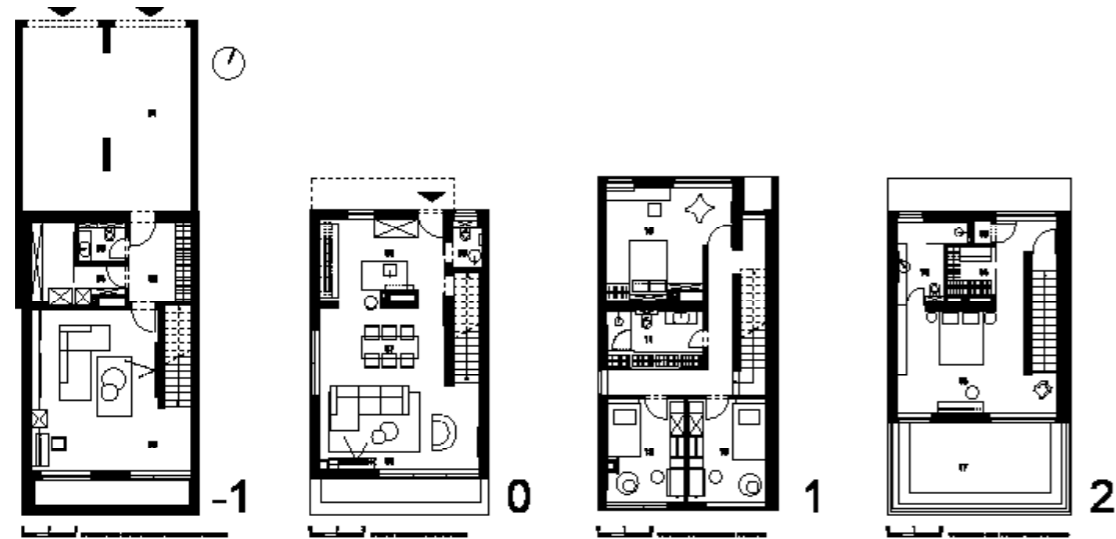
5

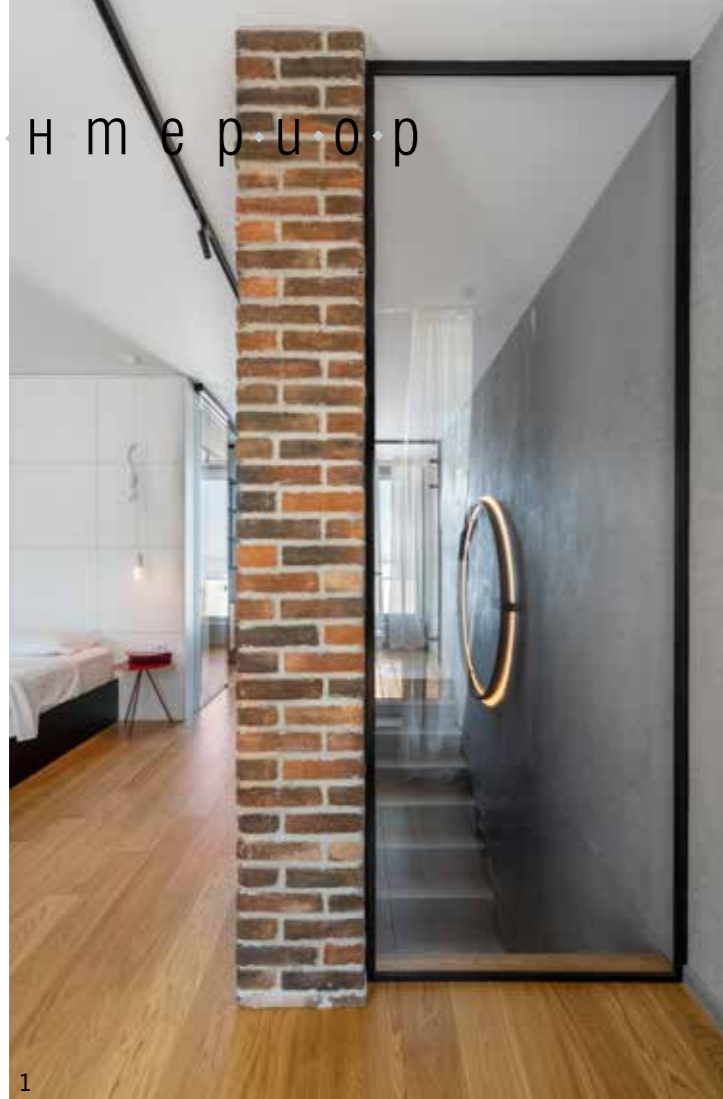
и·н·т·е·р·и·о·р



1, 2, 3, 4. Вторият етаж на сградата е за децата. Представява три отделни стаи, санитарен възел и дрешник зад стъклени плъзгащи врати. Рисунките на стената са на Станислав Корчев. Декоративната мазилка и подовите настилки на този етаж и на баните са Kougasanit.
5. Банята повтаря идеята за различен цвят плот и мивка с присъствието на един силен акцентен цвят.

11
 мостан





1



2



1, 2, 3, 4. На трето ниво е разположена родителска спалня с баня, днешник и тераса. Стъклени врати и параваните спомагат целият етаж да се възприема като едно общо пространство. На тихия, изчистен фон елегантно се очертават метани черни линейни елементи и рамки (P Steel Construction). Цветният акцент е само един, но много активен и въздействащ. Бетонът и дървото са в перфектен баланс на топло-студено. И тук внимателно са избрани дизайнерски мебели и аксесоари: нощни лампи – Wever & Ducre, Sherwood & Robin и Vesoi; нощно шкафче – Jot Jot, Loop и Mattiazzi, Cugino; лампа на тоалетка – Wever & Ducre, Rever; стол тоалетка – Magis, Jerry; висеща лампа – Flos, Parentesi.

5, 6. И тази баня съчетава артистичен тапет (Wall&Deco, Oneworldonetrice) с изчистени минамистични линии. Цветният елемент продължава от спалнята. Стенна лампа – Wever & Ducre, Dro; смесител – Gessi, Goccia; мивка – Cielo, Shui; закачалка от таван – Ever Live Design, Gambol.



3



5



4



6